

## Studiejaar 4, de opleiding Energetisch integraaltherapeut (EIT)

### Beginsituatie 4<sup>e</sup> jaarsstudenten.

**Groepsgrootte:** maximaal 16 studenten.

**Doelgroep:** ieder die zich persoonlijk en holistisch wil vormen, dit wil benutten t.g.v. zijn medemens, doch contra-indicatie voor mensen met gediagnosticeerde schizofrenie, borderline, psychose en/of soortgelijke stoornissen en/of andere aandoeningen waarbij de student niet over het vermogen beschikt om te kunnen gaan met zijn verschillende deelpersoonlijkheden, en mensen met te weinig ik-sterkte.

**Ervaring met het onderwerp:** vooropleiding Energetische integraaltherapeut 3<sup>e</sup> studiejaar, dan wel aantoonbaar op andere wijze verkregen kennis over het menselijk energieveld, communicatietechnieken, de op zichzelf staande energetisch spiritueeltherapeutische technieken focussen, voice dialogue, regressie, diepgaande kennis van spiritualiteit alsmede deze attitude na te leven, zowel theoretisch als praktisch.

**Toelatingseisen:** havo niveau, en naast de ervaring uit voorgaande studie jaren, bezit de student voldoende ik-sterkte en heeft empathische vermogen werkt integer en kan omgaan met zwijgplicht om daarmee in- en uit het belang van de ander, zijnde de cliënt, therapeutisch te kunnen werken.

**Vorbereidingsopdracht(en):** bij niet voldoen aan de toelatingseisen, a. een theoretische en praktische toets op regressie, b. een praktijktoets op voice dialogue en c. de lessen spiritualiteit en reïncarnatiefilosofie uit het 3<sup>e</sup> studiejaar alsnog volgen en daarna het bijbehorende schriftelijke tentamen maken.

### VISIE totale opleiding

De wereld is een spiegel van je eigen geest (uitspraak van Simon Vinkenoog). Deze spiegel is troebel van de valse veronderstellingen, onzekerheid en angst. Het is onze missie mensen te leren hoe zij deze spiegel af kunnen stoffen, op kunnen poetsen om het zuivere zelf zichtbaar te maken. Wij zijn er van overtuigd dat de mens die de meest zuivere vorm van zichzelf vertegenwoordigd zijn plek inneemt en optimaal bijdraagt aan de wereld.

Door middel van de opleidingen tot energetisch begeleider en -integraaltherapeut, leren wij niet alleen mensen hoe zij zichzelf kunnen leren kennen, wij leren ook hoe de energetisch begeleider en -integraaltherapeut anderen in dit proces kunnen begeleiden. Wie zichzelf kent, staat stevig in de wereld.

### DOEL EIT

De energetisch integraaltherapeut is in staat mensen op energetisch en spiritueel niveau bij te staan in geval van vraagstukken rond fysiek en/of energetisch en/of mentaal en/of spiritueel niveau vanuit psychotherapeutisch inzicht en spirituele attitude. Hij zal zich daarbij nimmer begeven op het regulier medische terrein, maar hiervoor doorverwijzen naar een arts. Een goede energetisch integraaltherapeut ontkent de wetenschap niet, heeft niet de intentie de wetenschap te vervangen, maar zoekt naar symbiose.

Een 4<sup>e</sup> jaarsstudent weet en vertrouwd in het principe dat alles voorkomt uit het Ene, de bron van alles. Hij leeft en handelt vanuit een spirituele attitude. Deze natuurgerichte vorm van energetisch spiritueeltherapeutisch behandelen is gestoeld op de combinatie van geleerde technieken in het 2<sup>e</sup> en 3<sup>e</sup> studiejaar en leert deze te combineren; het integraal werken. Hij leert daarvoor om op de juiste wijze hulpvragen te stellen en door te vragen op dat wat niet gezegd wordt door de cliënt een van zijn kwaliteiten. De therapeut stimuleert de cliënt om de volledige verantwoordelijkheid te nemen voor het eigen ontwikkelingsproces waarin deze zich bevindt, zo zijn zelfhelend vermogen aan te spreken en op zoek te gaan naar zingeving die ligt onder zijn vraagstuk (hulpvraag). Tevens verdiept en verbreed en specialiseert hij zich in zijn kennis door het onderzoeken van een hypothese en dit uit te werken in een theoretisch en praktisch schriftelijk werk.

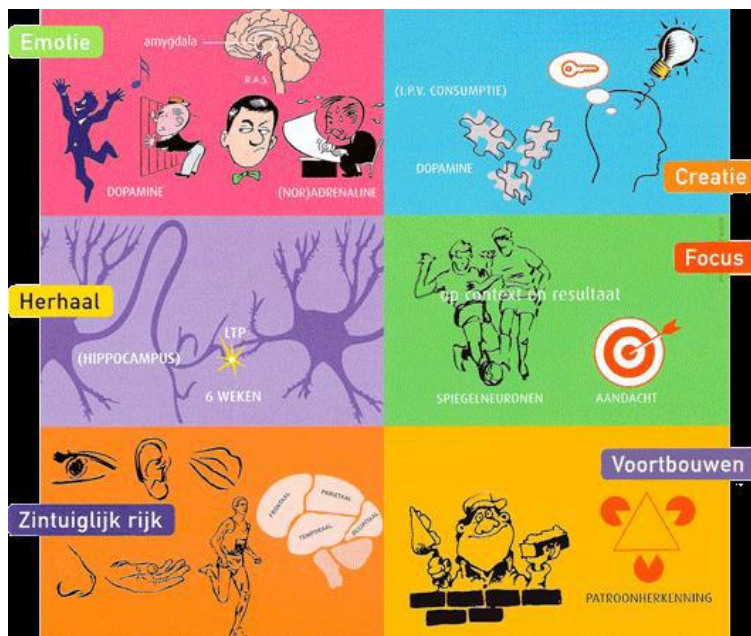
**Lesmateriaal en (verplichte) literatuur:** wordt per les in de lesstof vermeld.

<b>Tijd en ECTS</b> <u>Totale tijd:</u> 2100 uren. European Credit Transfer System (ECTS): 75. Bestaande uit: 30 ECTS: contact- en zelfstudie uren: lessen, verwerking lesstof en thuisintegratie van de oefeningen, examens en tentamens, leertherapie, literatuur, intervisie, zelfstudie overig; 10 ECTS: werkcolleges, thuis- en praktijkstage, werken onder supervisie, verslaglegging; 30 ECTS: scriptie op basis van een studiegerelateerde hypothese, waarin de student zich specialiseert (zie verder hieronder bij: Afsluiting). Exclusief de behaalde ECTS in voorgaande studiejaren voor psychosociale basiskennis (PSBK) en Ondernemersvaardigheden. De student is gedurende zijn studie studentlid van een relevante beroepsvereniging als VVBET en verzekerd in de zin van de Wkkgz.		<b>Start- en eindtijd</b> <u>Starttijd:</u> wisselend per les. <u>Eindtijd:</u> wisselend per les.	
<b>Leerdoelen:</b> (Zie ook hieronder bij 'eindkennis'). Na afloop van dit opleidingsjaar is de student in staat zelfstandig integraaltherapie toe te passen op de cliënt en kan de student: <ul style="list-style-type: none"> <li>- Alle de onderdelen van de lesstof voor het eindexamen benoemen in definities en in eigen woorden omschrijven alsmede de specifieke aandachtspunten het praktijkwerk benoemen en toepassen, inclusief contra-indicaties.</li> <li>- Rapport maken met de cliënt en herkennen van overdracht &amp; tegenoverdracht.</li> <li>- Op de juiste wijze een hulpvraag te formuleren om mee te werken in de integraaltherapie, waaronder energetisch werk.</li> <li>- Met integraaltherapie de cliënt bijstaan op psychosociaal-, energetisch en spiritueel niveau al dan niet met gebruikmaking van hypnotherapie op zoek gaan naar de oorzaak van klacht(en) van de cliënt en deze helpen om de verkregen inzichten hieromtrent als zingevend te duiden, te ankeren en in de toekomst in zijn leven te integreren (future pacing).</li> </ul>			
<b>Onderwerp</b>	<b>Didactiek</b>	<b>Werkvorm</b>	<b>Organisatievorm*</b>
	Didactisch perspectief: Brainleren met het oog op het energetische en spirituele karakter van de opleiding en Bloom's Taxonomie met het oog op de lesinhoud (zie toelichting op pag. 3) Leerpsychologie: een combinatie van cognitivisme en constructivisme Oriëntatie op de leerstof: n.v.t. Voorkennis ophalen: Zie pagina 1: 'ervaring met het onderwerp'	Diverse	Plenair, subgroepen, individueel, duo's
Afsluiting	<ul style="list-style-type: none"> <li>- Schriftelijk tentamen spiritualiteit en reïncarnatiefilosofie.</li> <li>- Schriftelijk tentamen reïncarnatietherapie.</li> <li>- Geldig bewijs AED/ reanimatie.</li> <li>- Inleveren van één verslag van een samenkomst met medestudenten als zijnde 'intervisiegroep'.</li> <li>- Integraal praktijkexamen waarbij gewerkt dient te worden met hypnotherapie en daarbinnen verschillende geleerde therapeutische technieken als coping, deelpersoonlijkheden en waarin catharsis door het spirituele aspect duidelijk zichtbaar dient te zijn.</li> <li>- Scriptie, uitgaande van een hypothese die onderzocht wordt vanuit het energetische en regulier medische aspect en zo een brug slaat tussen deze twee benaderingswijzen voor homeostase in de gezondheid van zijn cliënt.</li> </ul>		
	<ul style="list-style-type: none"> <li>- Leerresultaten</li> <li>- Leerproces</li> </ul>		

<p><b>Eindkennis</b></p>	<p>- Transfer</p> <p>De afgestudeerde Energetisch integraaltherapeut is als registertherapeut in staat om zelfstandig een professionele integraaltherapeutische praktijk te voeren.</p> <p>De Energetisch integraaltherapeut leeft, leert en kijkt professioneel vanuit Spiritualiteit (waarmee inzicht en levenszingeving wordt bedoeld) naar het klachtenpatroon van de cliënt.</p> <p>Als onderdeel van de therapie en uitgangspunt en attitude van de therapeut, werkt hij niet alleen aan een balans in het fysieke, emotionele en mentale niveau van leven en het sociale aspect, hij voegt er het spirituele niveau van leven aan toe en helpt dat integreren in het dagelijks leven van de cliënt. Vandaaruit beoogt hij (zij) homeostase op de voornoemde aspecten in het leven van zichzelf én de cliënt. De therapeut kan omgaan met privacy van de cliënt en weet op de juiste wijze zwijgplicht en de wet AVG toe te passen. Zijn praktijk voldoet aan de visitatienormen van bijvoorbeeld de VVET.</p> <p>De volleerde student met het diploma EIT die voldoet aan de Plato norm kan zich nu als registertherapeut aansluiten bij een relevante beroepsvereniging als VVET en de koepel RBCZ en voldoet jaarlijks aan de bij- en nascholingsverplichting.</p>	<p>N.v.t.</p>
<p>Evalueren</p>	<p>- Schriftelijk</p>	

\*Mogelijkheden organisatievorm: plenair, subgroep, duo's, circuit

**Toelichting toegepaste didaktiek:**



**Bloom's Taxonomie**

